

**МИНИСТЕРСТВО ОБРАЗОВАНИЯ И НАУКИ  
КАЛУЖСКОЙ ОБЛАСТИ**

---

**ПРИКАЗ**

08.02. 2023 г.

№ 169

**Об утверждении типового дизайн  
- проекта и проекта зонирования  
помещений центров естественно-  
научной и технологической  
направленностей «Точка роста»  
в Калужской области в 2023 г.**

В соответствии с постановлениями Правительства Калужской области: от 29.01.2019 № 38 «Об утверждении государственной программы Калужской области «Развитие общего и дополнительного образования в Калужской области» (в редакции Постановлений Правительства Калужской области от 24.06.2019 № 397, от 28.06.2019 № 405, от 14.08.2019 № 509, от 09.09.2019 № 564, от 09.12.2019 № 777, от 12.12.2019 № 792, от 11.03.2020 № 172, от 18.06.2020 № 478, от 16.10.2020 № 804, от 11.11.2020 № 855, от 13.01.2021 № 6, от 17.03.2021 № 140, от 12.05.2021 № 294, от 03.08.2021 № 498, от 11.11.2021 № 756, от 30.11.2021 № 815, от 09.12.2021 № 856, от 25.02.2022 № 132, от 28.04.2022 № 325, от 13.07.2022 № 510, от 14.09.2022 № 702, от 12.10.2022 № 777, от 16.11.2022 № 882), от 13.04.2017 № 210 «Об утверждении Положения о министерстве образования и науки Калужской области» (в редакции постановления Правительства Калужской области от 27.07.2017 № 427, от 22.03.2018 № 169, от 02.07.2018 № 393, от 30.07.2018 № 445, от 05.10.2018 № 612, от 28.11.2018 № 723, от 26.03.2019 № 177, от 23.12.2019 № 832, от 13.02.2020 № 95, от 16.07.2020 № 540, от 25.09.2020 № 756, от 23.07.2021 № 483, от 07.11.2022 № 850, от 18.11.2022 № 895) и письмом ФГАУ «Центра просветительских инициатив Министерства просвещения Российской Федерации» от 24.01.2023 № 100/2401-31 «О согласовании дизайн-проекта и проекта зонирования центров «Точка роста», **ПРИКАЗЫВАЮ:**

1. Утвердить типовой дизайн - проект и проект зонирования помещений центров естественно-научной и технологической направленностей «Точка роста» в Калужской области в 2023 г. (приложение № 1).

2. Контроль за исполнением настоящего приказа возложить на заместителя министра – начальника управления общего и дополнительного образования С.А. Терехину.

3. Настоящий приказ вступает в силу со дня его издания.

Министр



А.С. Аникеев

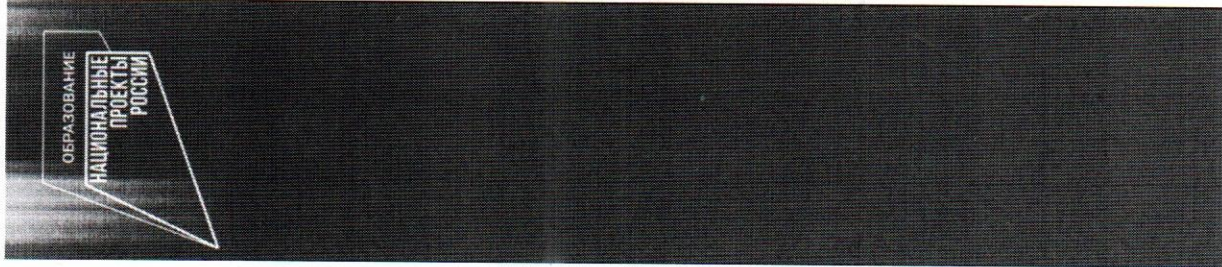


**ТОЧКА РОСТА**

Приложение № 1  
к приказу Министерства образования  
и науки Калужской области  
от 08.01.2013 № 169

# Руководство по дизайн-проекту и зонированию образовательного пространства

Центров образования «Точка Роста»  
в рамках регионального проекта  
«Современная школа»  
национального проекта «Образование» в  
Калужской области



## 01 БРЕНДИРОВАНИЕ

Помещения центра «Точка Роста» брендируются фирменными стилями: «Точка Роста», национальный проект «Образование», Министерство просвещения Российской Федерации. Основные необходимые элементы, которые следует разместить при организации образовательного пространства «Точка Роста», приведены в этом разделе.



Настенный фирменный знак

**ТОЧКА РОСТА**

**01 БРЕНДИРОВАНИЕ**

Технические характеристики

размер: Длина 1200–1500 мм

материал: вариант 1. ПВХ (толщина 5–20 мм) с печатью и защитной ламинацией

крепления: вариант 2. Интерьерная наклейка или графика на скрытых дистанционных держателях или вплотную к стене

Учебные помещения Внутри учебных помещений размещается один фирменный знак «Точка Роста» и одна информационная табличка (со знаком национального проекта «Образование» и гербом Министерства просвещения РФ).

Достаточно разместить фирменный знак и табличку в основных учебных помещениях.

Дополнительные помещения (рекреации, библиотеки) нет необходимости брендировать этими элементами.

**ТОЧКА РОСТА**

Табличка



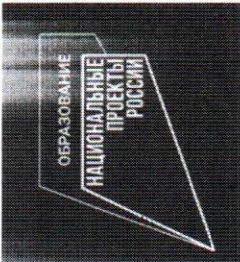
Технические характеристики

размер: 200×400 мм

материал: ПВХ (толщина 3–5 мм) с печатью

крепления: и защитной ламинацией

на скрытых дистанционных держателях или вплотную к стене



## 01 БРЕНДИРОВАНИЕ

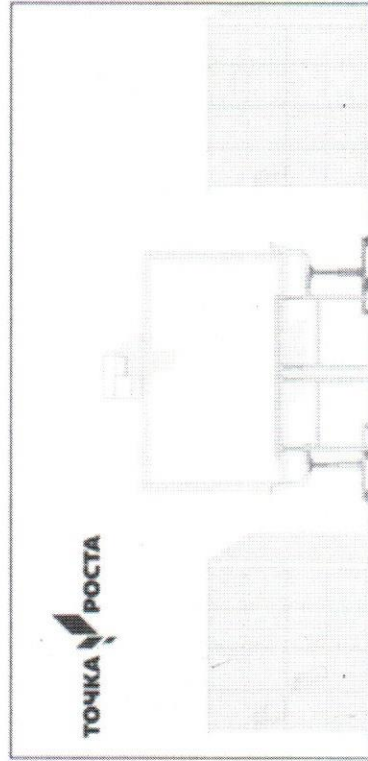
### Правильное размещение настенного фирменного знака

Фирменный знак размещается на любой свободной стене после того, как благоустроено помещение.

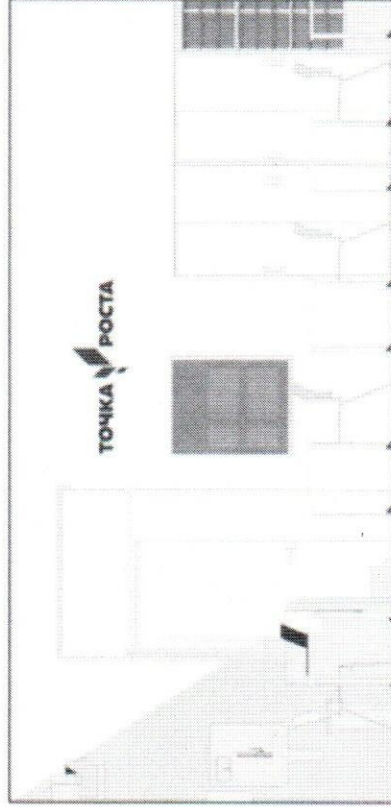
Правила размещения:

- не размещайте несколько фирменных знаков в помещении одновременно;
- не нарушайте размеры, пропорции знака и техническое задание на производство;
- не размещайте знак на подложке или цветном фоне, не добавляйте декоративные элементы, например, рамки или графику
- не размещайте знак по центру стены или в центре над доской;
- не используйте знак других цветов;
- не нарушайте прочие правила использования знака из федерального руководства по фирменному стилю

### Допустимые варианты размещения



Слева или справа от учебной доски



Рядом с входной дверью

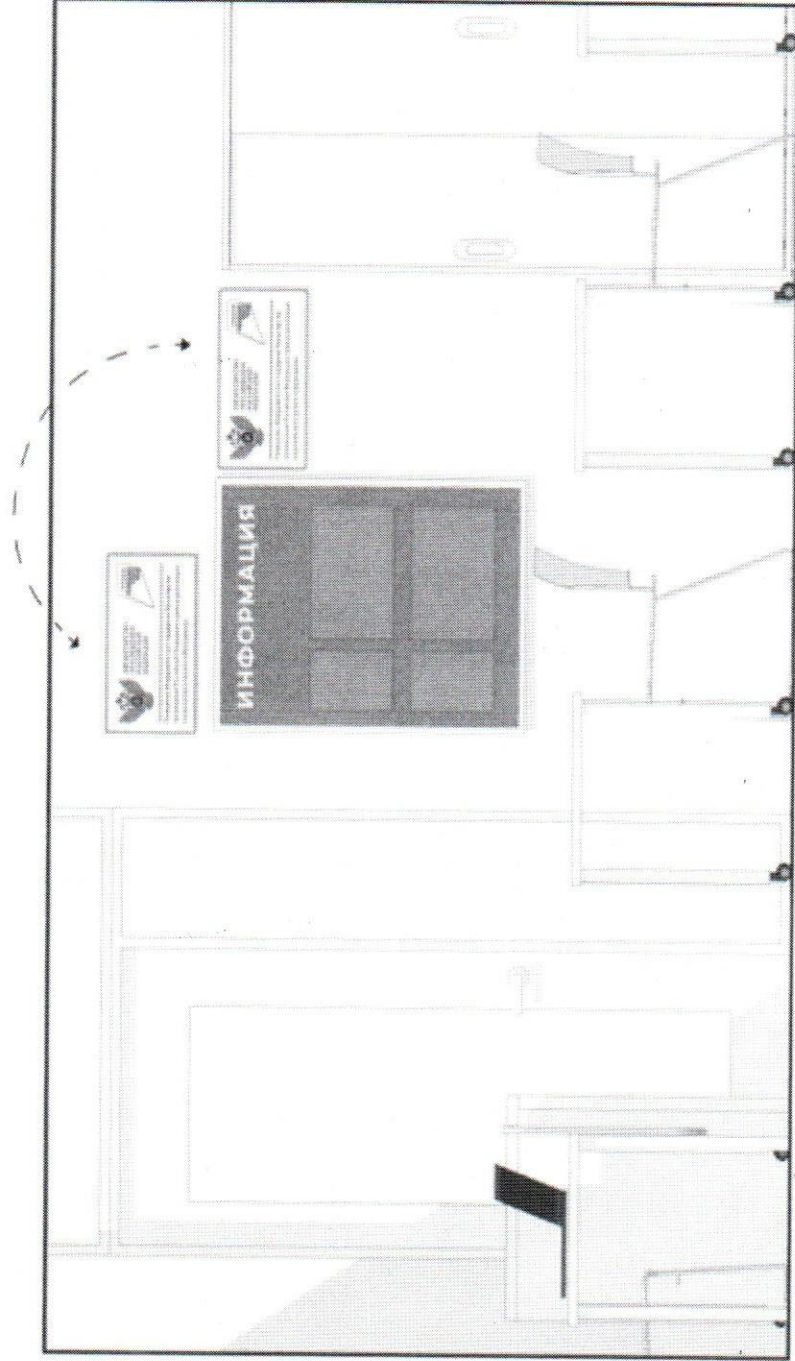


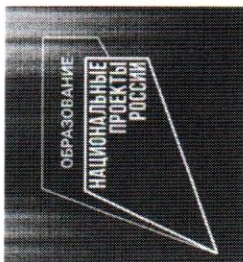
## 01 БРЕНДИРОВАНИЕ

Учебные помещения. Размещение информационной таблички



Табличку лучше всего размещать рядом с информационными досками или входной дверью.





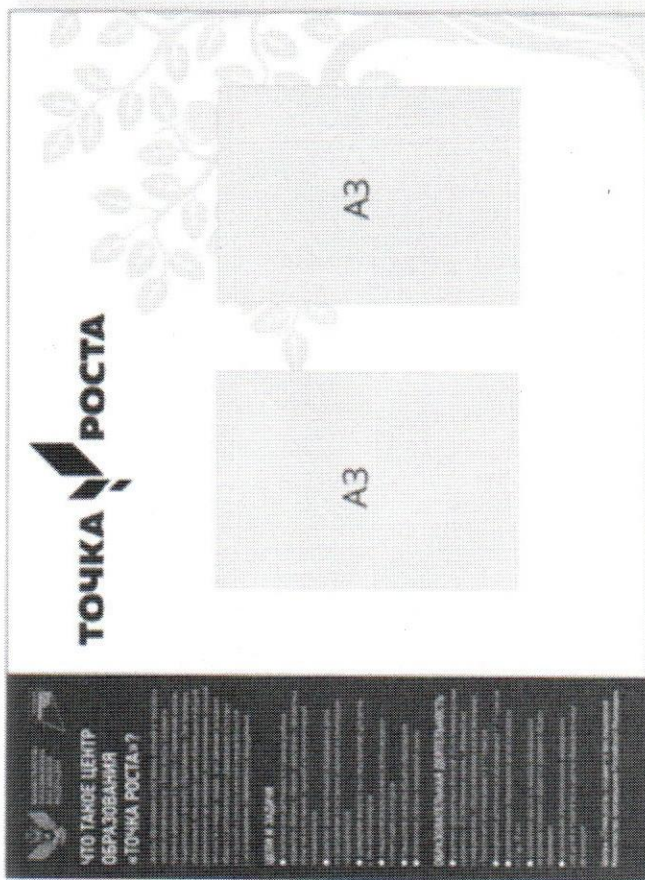
Холл

**ТОЧКА РОСТА**

## 01 БРЕНДИРОВАНИЕ

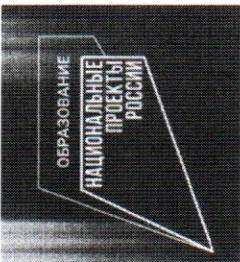
В холле школы размещается брендированный информационный стенд. В ячейках может размещаться информация на усмотрение администрации школы о «Точке Роста» данной школы: описание, фотографии, расписание, мероприятия, объявления и пр.

Информационный стенд допускается с ячейками других форматов (A4, A2).



Рекомендуемые технические характеристики:

размер: 1200×900 мм  
материал: ПВХ (толщина 5-10 мм) с печатью и защитной ламинацией



## 01 БРЕНДИРОВАНИЕ

### Навигационная табличка

При входе в помещения центра «Точка Роста» размещается навигационная табличка с полноразмерным фирменным знаком «Точка Роста» на белом фоне.



#### Технические характеристики

размер: 180x300 мм  
материал: ПВХ (толщина 3-5 мм) с печатью и защитной ламинацией  
крепления: на скрытых дистанционных держателях или вплотную к стене



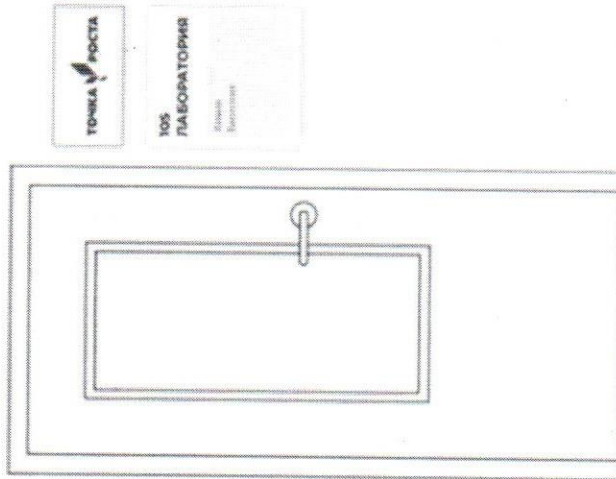


## 01 БРЕНДИРОВАНИЕ

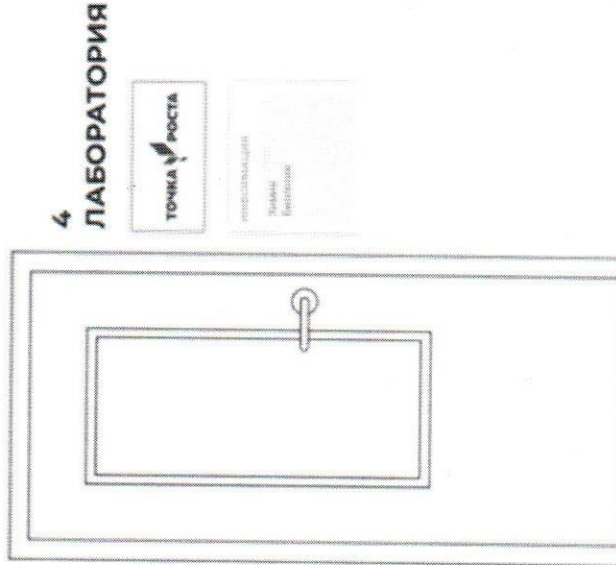
### Навигационная табличка. Примеры размещения

Табличку следует размещать, аккуратно выровняв с основной навигацией или расположив симметрично ей относительно входной двери. Основная навигация (название или нумерация помещений) выполняется в одной стилистике

с существующей школьной навигацией. Если у школы есть возможность и необходимость обновить основную школьную навигацию, то примеры и рекомендации можно посмотреть в разделе «05 НАВИГАЦИЯ».



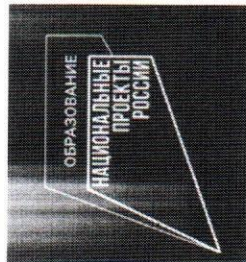
Навигационная табличка расположена симметрично относительно двери основной навигации помещений



Навигационная табличка выровнена по краю с основной навигацией. Табличка может располагаться под или над основной навигацией

## 02 ЗОНИРОВАНИЕ

Раздел «02 ЗОНИРОВАНИЕ» — основополагающий, с него необходимо начинать планирование размещения центра «Точка Роста» в школе. В разделе рассмотрены общие концепции по количеству помещений, их оснащению и дизайну.



## 02 ЗОНИРОВАНИЕ

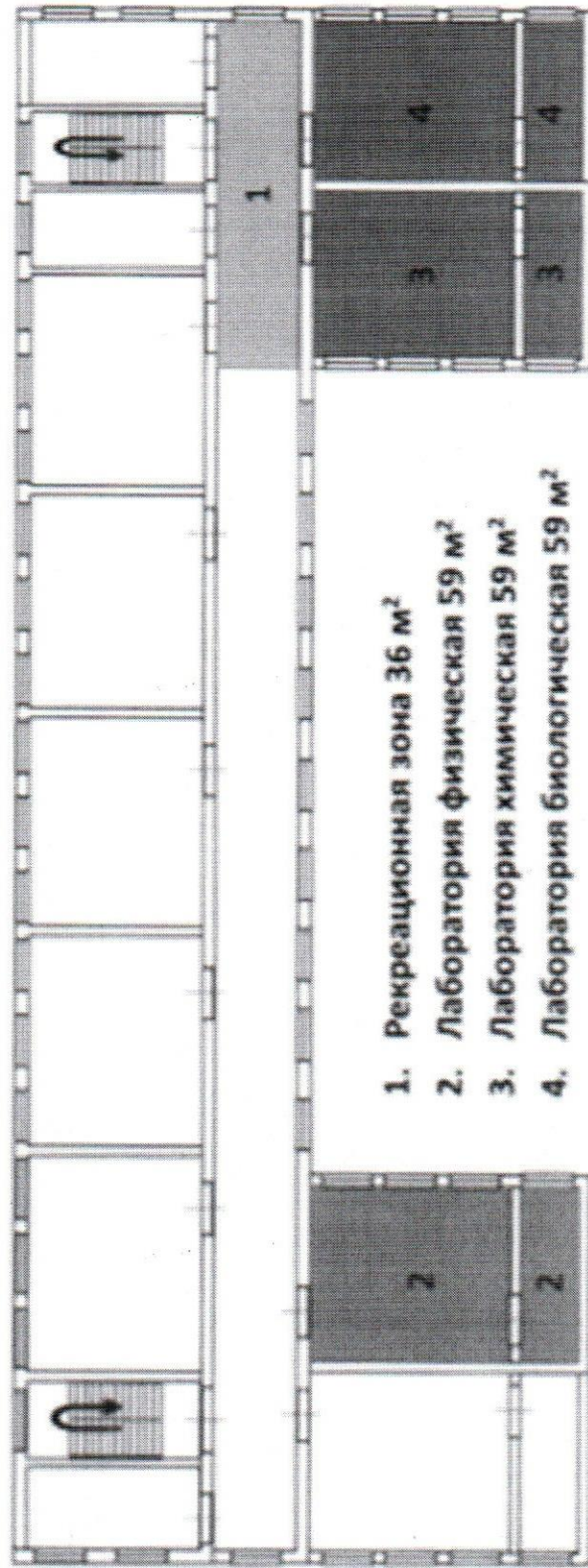
Основной сценарий размещения центра в уже сложившейся инфраструктуре школы



Пространства	Где разместить?
1. Химическая и биологическая лаборатории	На базе уже существующего кабинета химии/биологии (как правило, в небольших школах эти предметы изучаются в одном кабинете)
2. Физическая лаборатория	На базе уже существующего кабинета физики
3. Технологическая лаборатория	На базе уже существующего кабинета/кабинетов технологии, информатики
4. Дополнительные помещения	На базе уже существующих рекреаций, библиотеки, актового зала

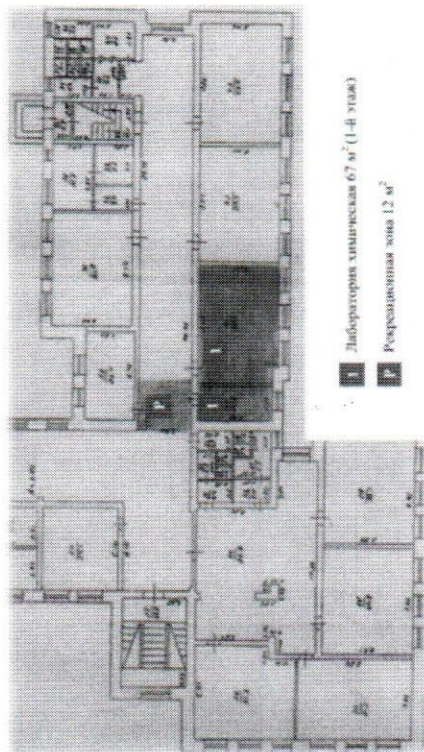
Варианты зонирования (на одном этаже)

02 ЗОНИРОВАНИЕ

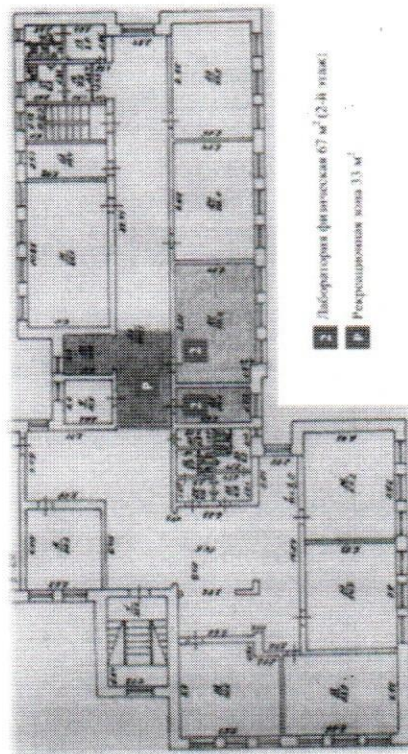


## Варианты зонирования (на разных этажах)

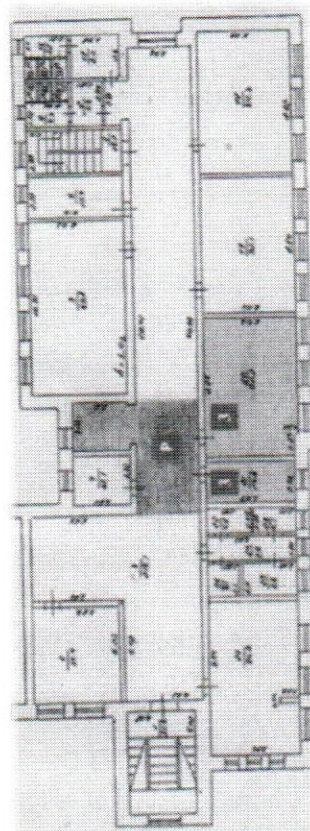
### 02 ЗОНИРОВАНИЕ



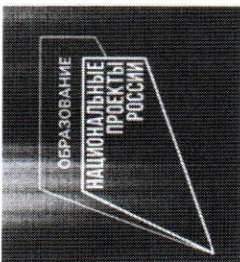
1 Лаборатория химическая 67 м<sup>2</sup> (1-й этаж)  
2 Рекреационная зона 12 м<sup>2</sup>



3 Лаборатория физическая 67 м<sup>2</sup> (2-й этаж)  
4 Рекреационная зона 33 м<sup>2</sup>



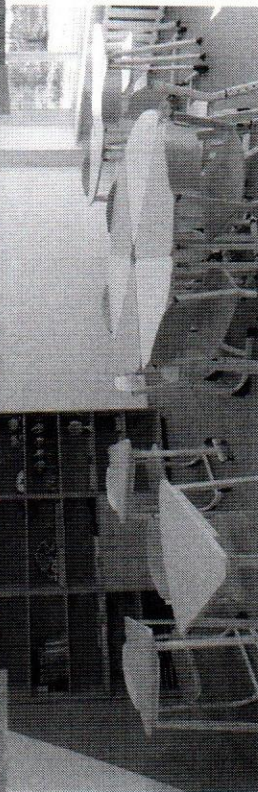
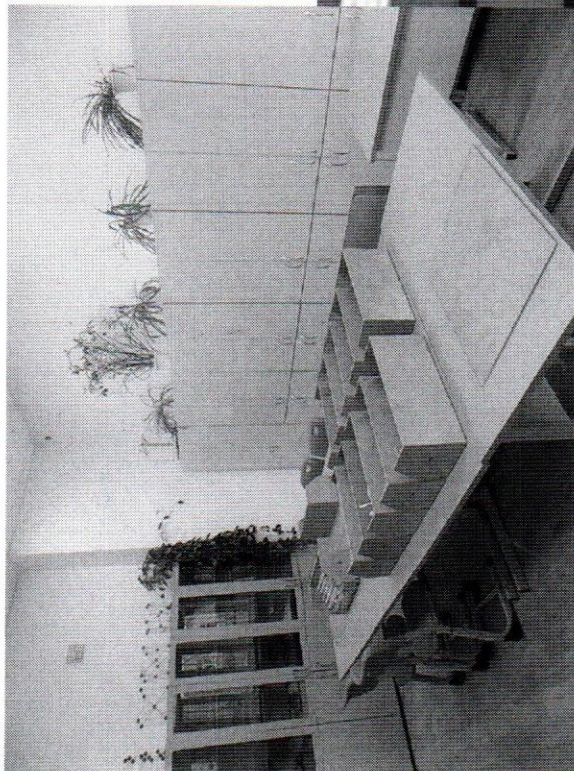
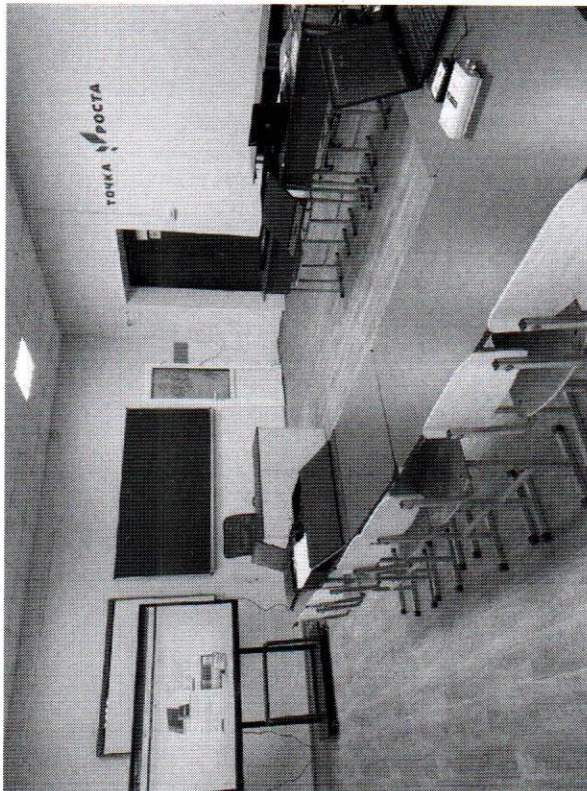
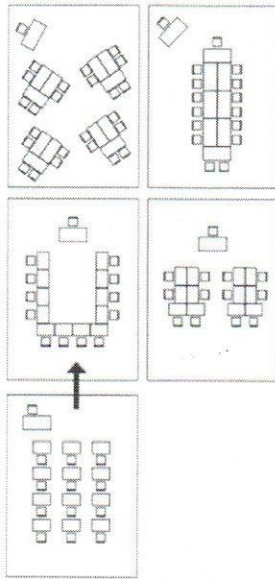
5 Лаборатория биологическая 67 м<sup>2</sup> (3-й этаж)  
6 Рекреационная зона 33 м<sup>2</sup>

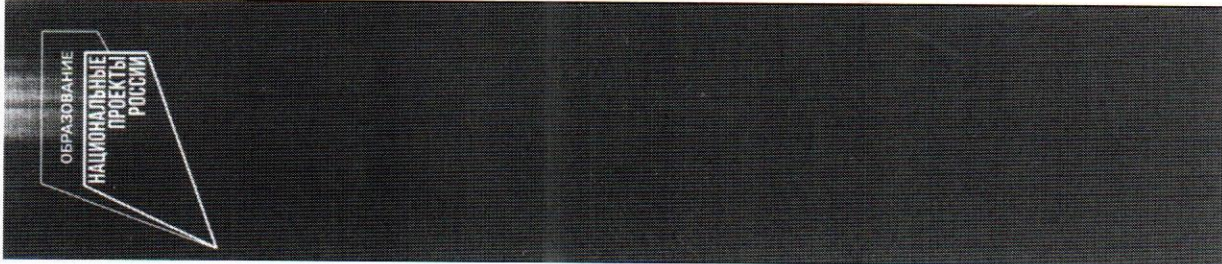


## Альтернативные варианты расстановки рабочих столов

Не следует ограничиваться фронтальной расстановкой рабочих столов. На базе центра реализуются современные программы с разным форматом занятий (в группах, проектные рабо-

ты, дополнительное образование), для которых лучше подойдут альтернативные способы расстановки рабочих столов. Ниже некоторые примеры вариантов расстановки.





# 03 ДИЗАЙН ПОМЕЩЕНИЙ

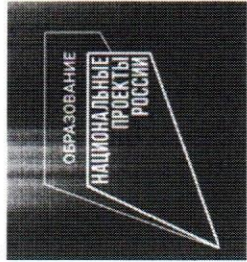


## 03 ДИЗАЙН ПОМЕЩЕНИЙ

Когда помещения для размещения образовательного центра выбраны, следуйте этим рекомендациям:

- 1 Определитесь с планировкой. Далее приводятся типовые планировки для каждого помещения. Они носят рекомендательный характер и могут быть видоизменены в зависимости от конфигурации и задач помещения. Используйте планировки как базу, в них приведены все основные элементы: учительский стол и доска, рабочие места учеников, зона для практических работ, зоны для хранения оборудования, а также специальное оборудование. При размещении рабочих столов не забывайте о принципах их нелинейной расстановки. Определите места для размещения специального оборудования (вытяжные шкафы, мойки и т.д.), учитывайте удобство подведения коммуникаций. В оставшемся пространстве удобно разместите места для практических работ (столы для лабораторных, верстаки, стенды для робототехники и др.) — они могут располагаться в дальней части класса или сбоку от рабочих столов. Определите места для хранения. Приступайте к подготовке помещения





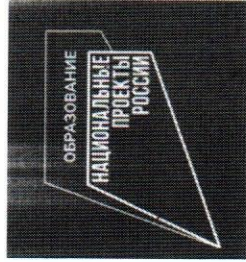
**Следуйте этим рекомендациям  
после выбора помещений:**



**03 ДИЗАЙН**

## **1 Определитесь с планировкой.**

Далее приводятся типовые планировки для каждого помещения. Они носят рекомендательный характер и могут быть видоизменены в зависимости от конфигурации и задач помещения. Используйте планировки как базу, в них приведены все основные элементы: учительский стол и доска, рабочие места учеников, зона для практических работ, зоны для хранения оборудования, а также специальное оборудование. При размещении рабочих столов не забывайте о принципах их нелинейной расстановки. Определите места для размещения специального оборудования (вытяжные шкафы, мойки и т.д.), учитывайте удобство подведения коммуникаций. В оставшемся пространстве удобно разместите места для практических работ (столы для лабораторных, верстаки, стенды для робототехники и др.) — они могут располагаться в дальней части класса или сбоку от рабочих столов. Определите места для хранения. Приступайте к подготовке помещения



## Следуйте этим рекомендациям после выбора помещений:

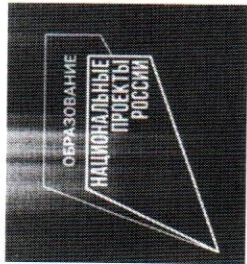


03 ДИЗАЙН

### 2. Лаконичный ремонт

Образовательный центр «Точка Роста» — светлое помещение с лаконичным и аккуратным дизайном, где приятно находиться.

Базовая необходимость: светлые окрашенные стены и белый потолок. При окраске стен зону для практических работ выделите акцентным цветом. Наиболее предпочтительный вариант потолка — простой окрашенный. Если нужно скрыть коммуникации, можно использовать подвесной потолок, в этом случае лучше всего бесшовный потолок из гипсокартона. Если необходимо использовать модульный потолок — выберите вариант с минимально выраженными разделителями. Напольное покрытие выбирайте в нейтральных серых тонах, базовый вариант — коммерческий линолеум. Плинтус в тон покрытию, предпочтительный вариант — плинтус из МДФ. При необходимости использовать плинтус в качестве кабель-канала отдавайте предпочтение пластиковым плинтусам прямоугольной формы вместо вычурных. Двери выбирайте белого или нейтрального цвета, без филенок или сложных украшений, с простой серой фурнитурой без дополнительного декора и сложных форм. Используйте светильники в лаконичном современном дизайне, простых очертаний.



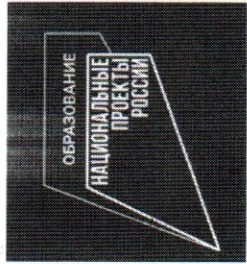
Следуйте этим рекомендациям  
после выбора помещений:



03 ДИЗАЙН

### 3. Выбор мебели

Базу составляет мебель светлых тонов. Рабочие и учительские столы, а также столы для практических работ выбирайте белые или светло-серые, допускаются также светлые оттенки натурального дерева (например, беленый дуб). Избегайте мебели в густой коричневой гамме. Специальное оборудование выбирайте белого цвета, металлическое либо в нейтральных тонах. Стулья белые, красные или серые. Можно выбрать два цвета стульев и чередовать их в одном помещении для создания цветовых акцентов. В зонах для хранения можно использовать цветные акценты более активно. Предпочтительный вариант — сочетание белого и акцентного цветов. Не увлекайтесь яркими и активными акцентными цветами и избегайте их доминирования в интерьере.



## Следуйте этим рекомендациям после выбора помещений:



03 ДИЗАЙН

### 4. Детали и цвета

Наилучшим образом будут смотреться белые рулонные жалюзи на окнах. Прочие аксессуары, текстиль, предметы декора старайтесь подбирать также в фирменной цветовой гамме: красный, серый, серый металл и акцентные цвета помещений.

Акцентные цвета не должны быть доминирующими в интерьере. Используйте их только в качестве дополнения к основной светлой палитре.

Для каждого вида помещений выбран свой акцентный цвет. Ниже указаны рекомендации.



## Цветовая гамма помещений



### 03 ДИЗАЙН

#### Стены кабинетов

RAL 9001

кремово-белый



RAL 9010

чистый белый

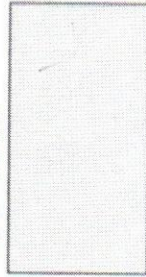


#### Потолки

#### Мебель, двери

RAL 9010

чистый белый



RAL 7044

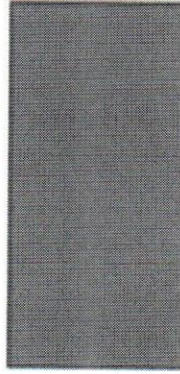
серый шелк



Стены, мебель. Акцентный цвет

RAL 6017

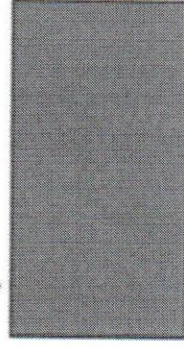
майский зеленый



Химическая (биологическая)  
лаборатория

RAL 5012

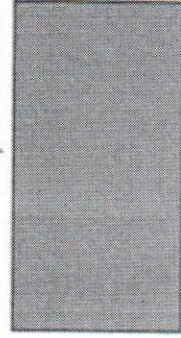
голубой



Физическая лаборатория

RAL 2003

пастельно-оранжевый



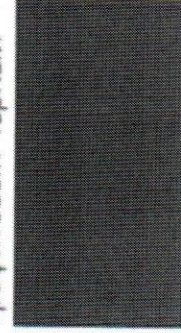
RAL 2002

алый

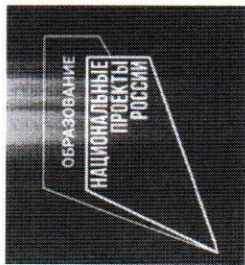


RAL 9011

графитовый черный



Рекреация.  
Элементы декора

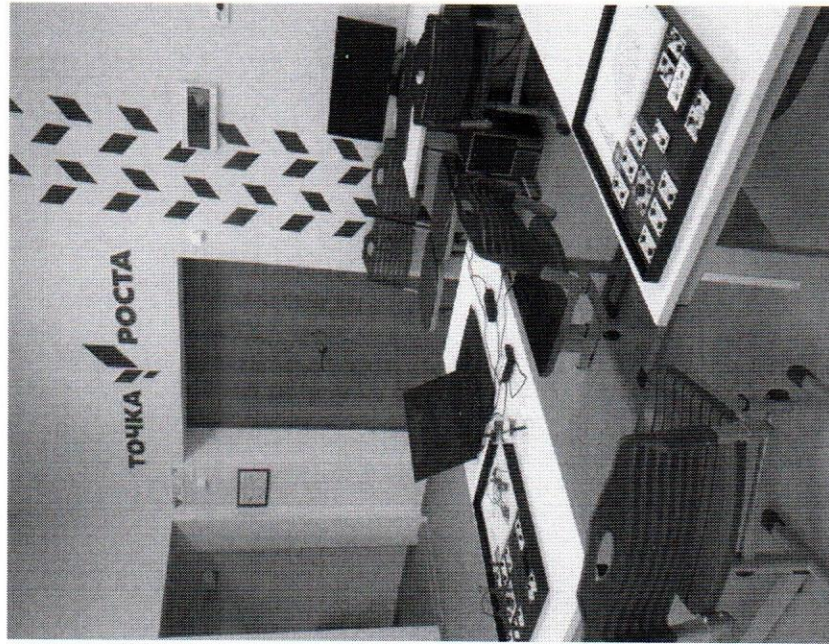
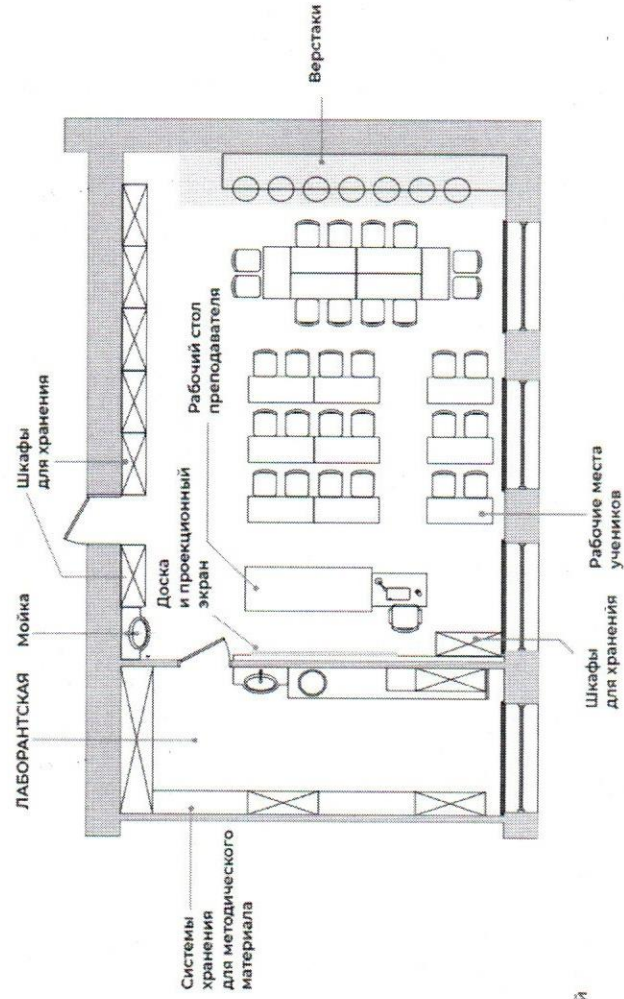


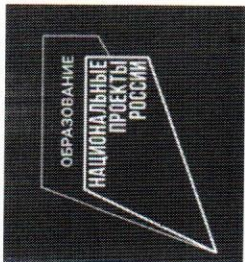
# Физическая лаборатория

03 ДИЗАЙН

## Типовая планировка лабораторий

Если помещение оснащается на базе уже имеющегося класса, используйте существующую лаборантскую.



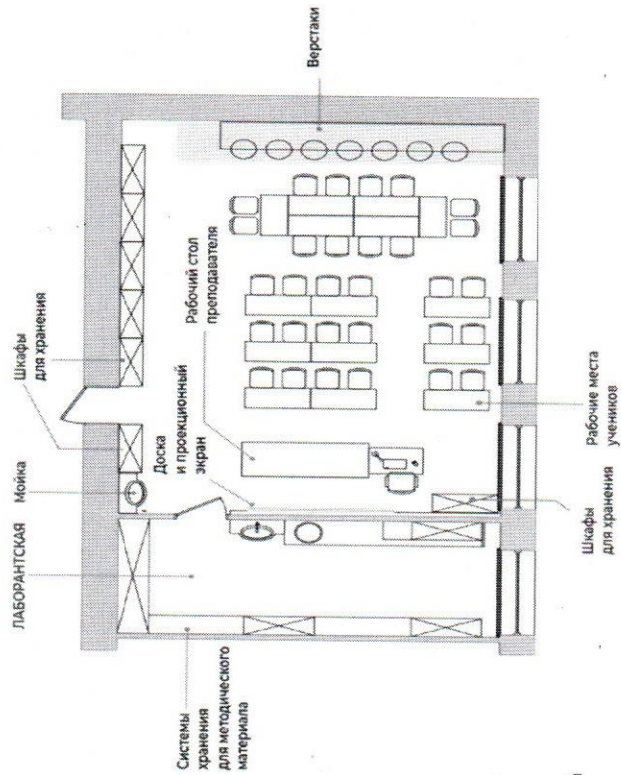


# Химическая лаборатория

03 ДИЗАЙН

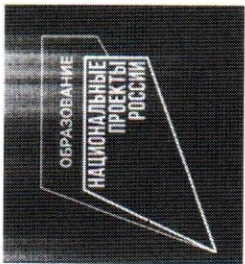
## Типовая планировка лаборатории

Если помещение оснащается на базе уже имеющегося класса, используйте существующую лаборантскую.



Зоны для практической работы





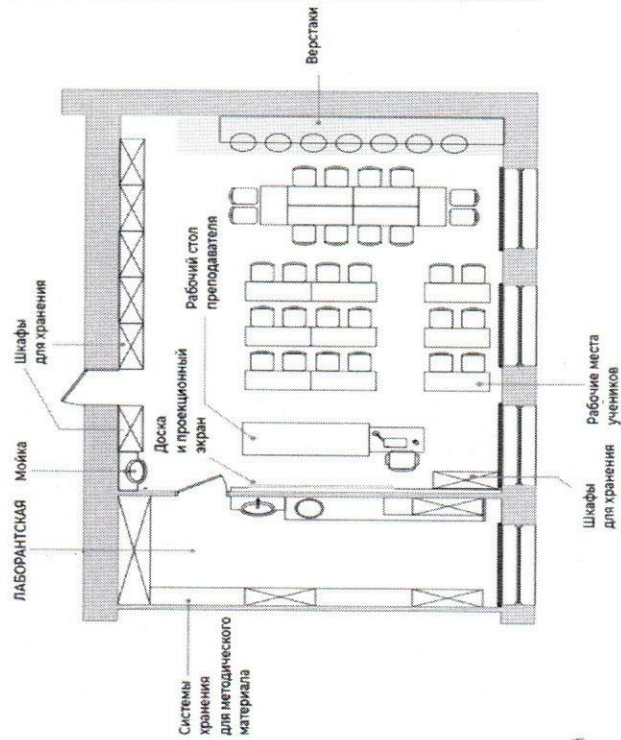
# Биологическая лаборатория

ОЗ ДИЗАЙН



Типовая планировка  
лаборатории

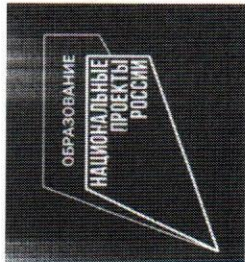
Если помещение  
оснащается на  
базе уже име-  
ющегося клас-  
са, спланируйте  
существующую  
лаборантскую.



Зоны для  
практической  
работы





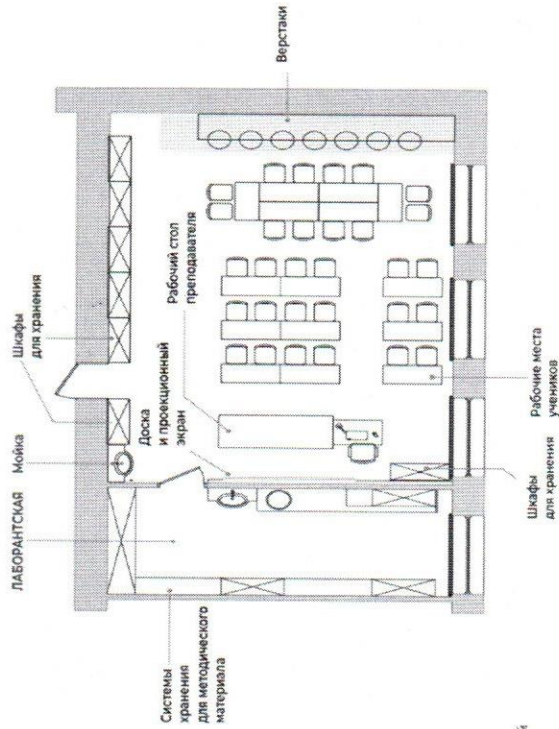


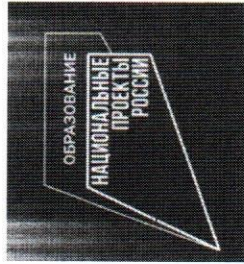
# Технологическая лаборатория

03 ДИЗАЙН

## Типовая планировка лаборатории

Если помещение оснащается на базе уже имеющегося класса, используйте существующую лабораторскую.



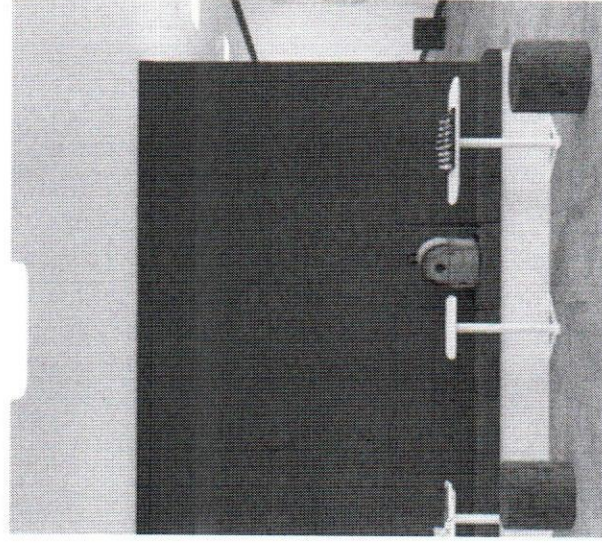


## Примеры рекреации

Рекреации для отдыха и совместной работы организуйте на базе библиотеки, актового зала, холла, подходящих частей проходных помещений.

### 03 ДИЗАЙН

**ТОЧКА РОСТА**



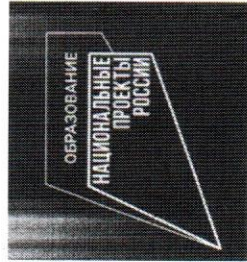
Здесь можно использовать красный цвет более активно: в мягкой мебели, декоре, цвете стен.

Выделите стену или угол помещения покраской контрастным цветом, добавьте фирменную композицию, разместите несколько ярких диванов или пуфов, уголок для игры в шахматы — и помещение сразу станет точкой притяжения для учеников.



## **4 МЕБЕЛЬ**

Мебель. Общие принципы подбора



## Мебель. Общие принципы подбора



### 04 МЕБЕЛЬ

По дизайну лучше отдать предпочтение современной лаконичной мебели строгих форм и преимущественно белого цвета или цвета светлого дерева.

Для верстаков и металлической мебели подойдет светлый серый цвет. Ярким цветом лучше всего выделять мебель для зон отдыха. Допускается незначительно акцентировать цветом стеллажи, учебные стулья.

Системы хранения преимущественно должны быть закрытые. На открытых стеллажах ставится демонстрационное и постоянно используемое оборудование. Низкие стеллажи и учебные парты желательно выбирать мобильные, чтобы легко трансформировать учебный процесс (подкатные или достаточно легкие).

Зоны отдыха оснащаются разнообразной мягкой мебелью (диваны, кресла-мешки, пуфы). Мебель для зон отдыха нежелательно обивать экокожей. Гораздо приятнее внешне и тактильно пуфы из ткани. Для этого подойдет любая износостойкая ткань для общественных помещений. Не следует выбирать мебель цвета красного и темного дерева, на темном каркасе.

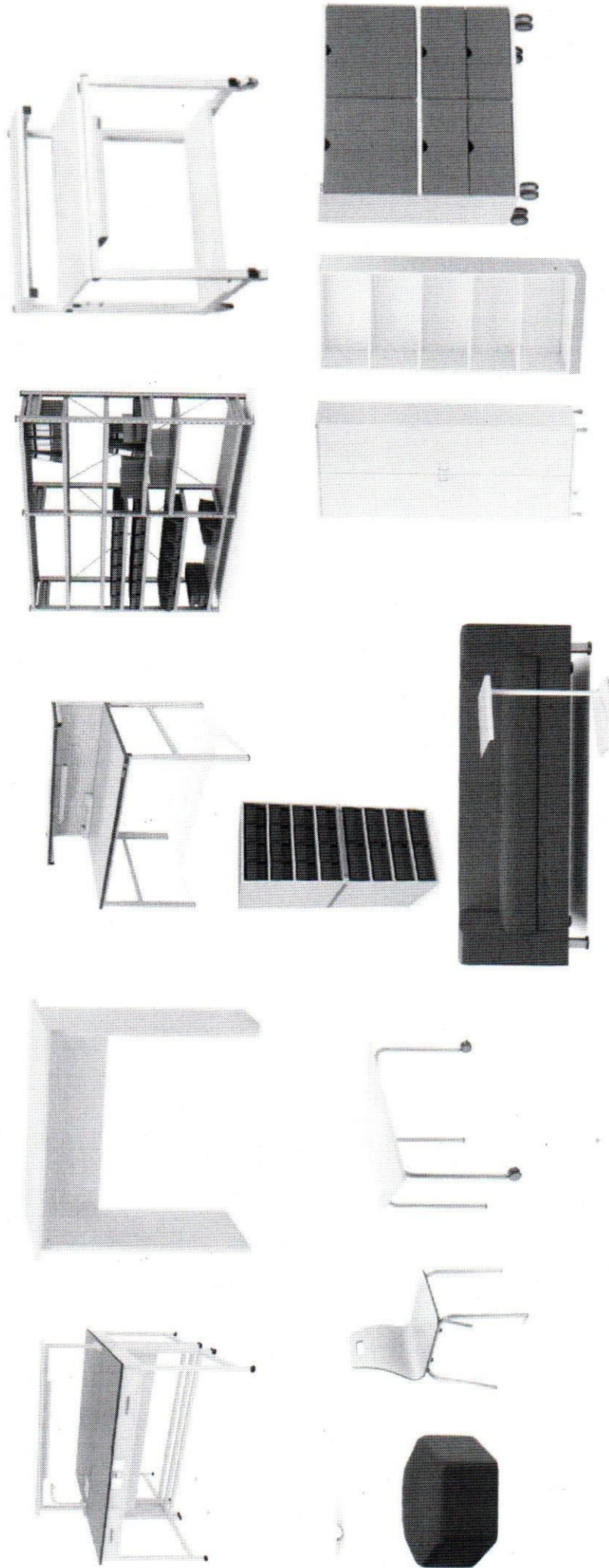
Углы столешниц учебных парт должны быть со скруглениями.

Лабораторные помещения в практических зонах следует оснащать специализированной лабораторной мебелью или производственной мебелью в зависимости от типов работ в лаборатории.

## Мебель. Примерные варианты

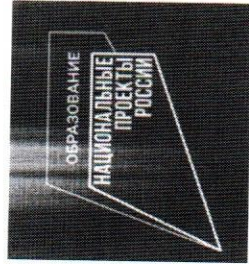
Приведенные здесь образцы не являются обязательным указанием к приобретению мебели определенных моделей и производителей. Данные примеры служат общим ориентиром на рекомендуемую стилистику.

### 04 МЕБЕЛЬ



## 05 НАВИГАЦИЯ

В школе должна быть организована понятная система навигации, позволяющая детям, учителям и гостям комфортно ориентироваться и передвигаться.

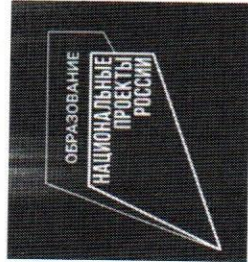


## Элементы навигации



### 05 НАВИГАЦИЯ

1. Общая схема школы с основными ориентирами или список с помещениями с указанием этажа. Поможет представить всю структуру здания. Желательно размещать на каждом этаже (для первого этажа обязательно).
2. Поэтажный список с помещениями. Размещается на каждом этаже
3. Обозначения этажей и лестниц (для большого здания)
4. Указатели направления (для большого здания)
5. Обозначения функциональных зон
6. Обозначения кабинетов



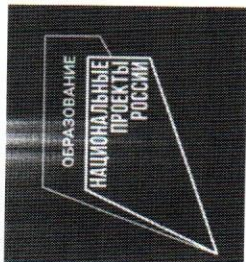
## Элементы навигации



### 05 НАВИГАЦИЯ

1. Общая схема школы с основными ориентирами или список с помещениями с указанием этажа. Поможет представить всю структуру здания. Желательно размещать на каждом этаже (для первого этажа обязательно).
2. Поэтажный список с помещениями. Размещается на каждом этаже
3. Обозначения этажей и лестниц (для большого здания)
4. Указатели направления (для большого здания)
5. Обозначения функциональных зон
6. Обозначения кабинетов





## Примеры навигации

### 05 НАВИГАЦИЯ

